

CloudTriage QoE サービス エージェントインストール 手順書

2.3 版

株式会社テリロジーサービスウェア

目次

1.	はじめに.....	1
2.	インストール作業の流れ.....	1
3.	各種ファイルダウンロード.....	2
4.	Emulation エージェントインストール.....	3
4.1.	体感品質測定用 PC 前提事項 / 注意事項.....	3
4.2.	Emulation エージェントインストール手順.....	5
5.	QoE エージェントインストール.....	8
5.1.	QoE エージェントインストール手順.....	8
6.	ライセンス適用.....	15
6.1.	Emulation Agent ライセンス申請手順.....	15
6.2.	Emulation Agent ライセンス適用手順.....	17
7.	エージェントアンインストール.....	19
7.1.	Emulation Agent アンインストール手順.....	19
7.2.	QoE エージェントアンインストール手順.....	21

1. はじめに

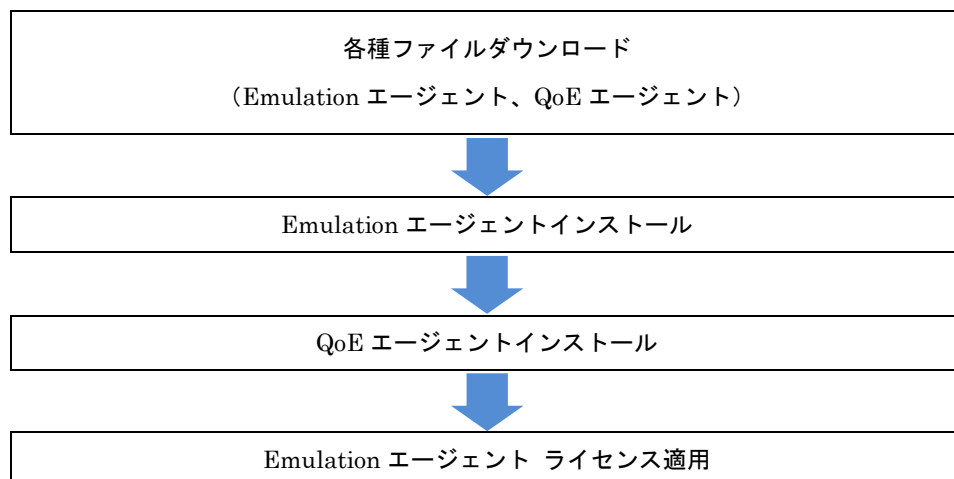
この度は、CloudTriage QoE サービスにご加入頂きまして、誠にありがとうございます。

本書は、QoE サービスをご利用頂くにあたり必要となる 2 種類のエージェントのインストール手順書、およびアンインストール手順書となります。

2. インストール作業の流れ

インストール作業は以下のような流れとなります。

エージェントは Emulation エージェントと QoE エージェントの 2 種類をインストールする必要があります。



3. 各種ファイルダウンロード

各種ファイルは、下記弊社ダウンロードサイト URL からダウンロードしてください。

QoE エージェントのインストーラは体感品質測定用 PC の OS バージョンにより異なりますので、OS バージョンに合ったものをダウンロードしてください。

ダウンロード URL : <https://dl.cloudtrriage.terilogy.com/>

「QoE サービス ダウンロードページ」からファイルダウンロード

1. QoE エージェント : QoEAgent_win****.exe ※下記対応表を参照
2. Emulation エージェント : EmulationAgent-v**.**.exe

<QoE エージェント 対応表>

OS バージョン	インストーラファイル
Windows2019 (64bit)	QoEAgent_win2019_x64.exe
Windows2016 (64bit) Windows10 (64bit)	QoEAgent_win10_win2016_x64.exe
Windows2012 (64bit)	QoEAgent_win8_win2012_x64.exe

4. Emulation エージェントインストール

エージェントの動作に必要な要件、事前準備及び注意事項を確認の上、インストールを実施ください。

4.1. 体感品質測定用 PC 前提事項 / 注意事項

体感品質測定用 PC の要件、事前準備事項及び注意事項は下記となります。

【端末要件】

<必要スペック>

- ・ C P U : 第 7 世代 Intel Core i3 プロセッサ (2 コア 2.4GHz) 相当以上 (64bit プロセッサ)
- ・ メモリ : 4GB 以上
- ・ H D D : 5GB 以上の空き容量

<対応 OS>

- ・ Windows 10
- ・ Windows Server 2012 (R2 含む)
- ・ Windows Server 2016
- ・ Windows Server 2019

※ 対応 OS は、各 OS のリリース/サポート期間により変更となる場合があります。

※ 仮想化端末で測定を実施する際には、必ず動作検証を行った上でご利用ください。

<必要ソフトウェア>

- ・ .NET Framework 4.0
- ・ Microsoft Visual C++ 2015 Update 3 再頒布可能パッケージ (x86)

※ Emulation エージェントのインストーラーに含まれます。

【事前準備】

- ・ 端末へのログインアカウントには Administrator 権限を付与してください
- ・ シナリオ実行専用端末として使用してください。
 - ※ シナリオ実行中に端末操作を行うことは出来ません。
- ・ ポップアップメッセージを停止してください。(JAVA 自動アップデートメッセージ等)
 - ※ ポップアップメッセージによりシナリオが正しく動作しなくなる可能性があります。
- ・ シナリオ実行が正しく動作しなくなった場合、端末の再起動を実施してください。
- ・ スクリーンセイバー及び Windows の画面ロック機能は解除してください。
 - ※ スクリーンセイバー起動中や画面ロック中はシナリオが正しく動作しません。

【注意事項】

- ・ エージェントのインストールは管理者権限で実施してください。
- ・ エージェント起動中に端末の IP アドレスが変更になった場合、エージェントが正しく動作しない場合があります。
- ・ シナリオ作成時の画面解像度を変更しないでください。
 - ※ 解像度が変わるとシナリオが正しく動作しません。
- ・ ディスプレイの拡大・縮小表示設定は「100%」に設定してください・
- ・ デュアルディスプレイには対応していません。
- ・ エージェントがマネージャに接続する際に認証 Proxy サーバを介す場合、認証用アカウント / パスワードに使用できる文字は半角英数字および下記記号のみとなります。
使用可能記号 !@#\$ () ?


【リモートデスクトップで接続する際の注意事項】

- ・ リモートデスクトップ接続は、端末（仮想化端末含む）側で設定している解像度と同じ解像度で接続してください。
- ・ リモートデスクトップを切断する際には OS の再起動を行ってください。
- ・ OS 再起動後、自動でログイン状態にするため、オートログイン設定をしてください。
 - ※ OS にログイン状態になっていないとシナリオは正常に動作しません。

【仮想化端末を利用する場合の注意事項】

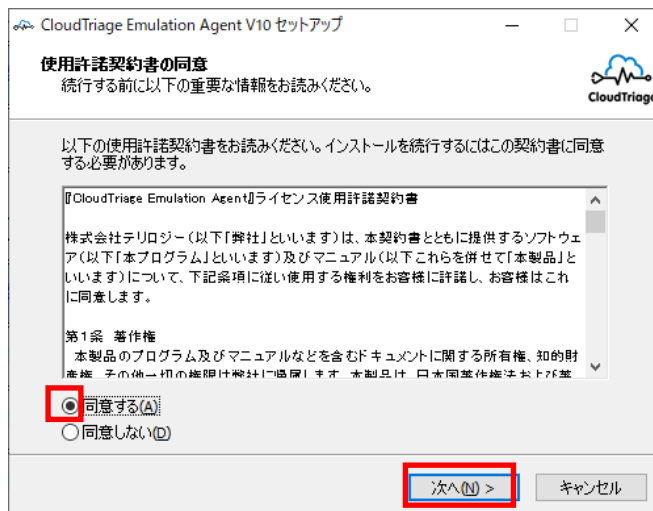
- ・ 必ず事前にご利用環境で動作確認を行った上でご利用ください
- ・ ハイパーバイザー（ホストサーバ）を固定して仮想化端末を起動、その仮想化端末にエージェントをインストールしてください。Vmotion 機能などを使用すると仮想化端末のハードウェア情報が変更となるため、ライセンスの再発行が必要となります。

4.2. Emulation エージェントインストール手順

- ① Emulation エージェントのインストーラーアイコン  をクリックしインストーラを実行します

※ファイル名：EmulationAgent-v***.exe

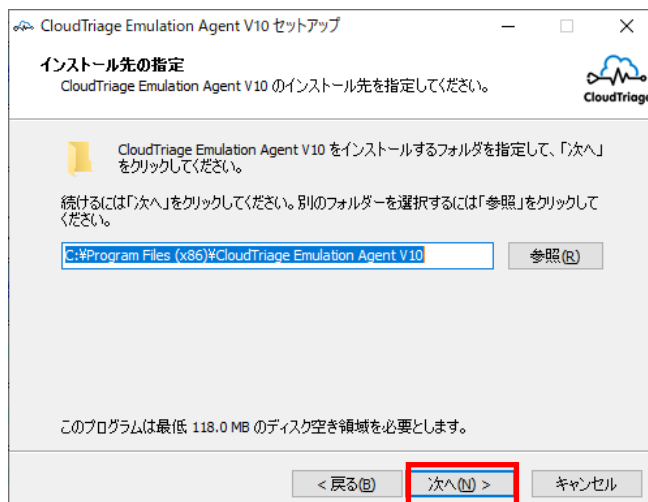
- ② 『CloudTriage Emulation Agent』 ライセンス使用許諾契約書を確認し、「同意する」にチェックを入れ、「次へ」ボタンをクリックします



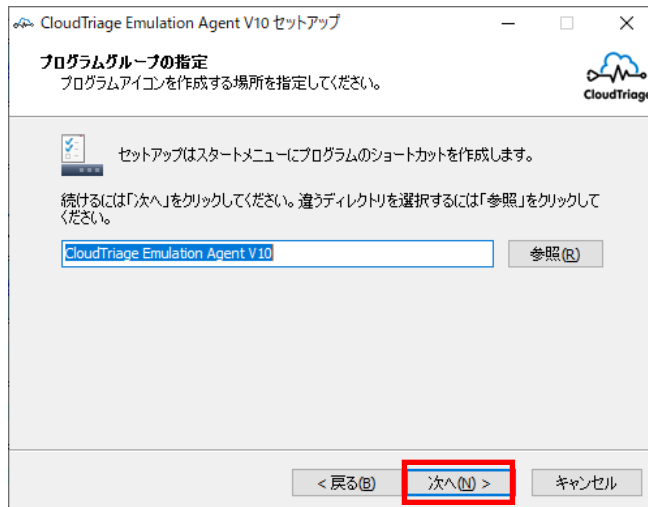
- ③ インストールフォルダの指定を行い「次へ」ボタンをクリックします

(C:\Program Files(x86)\CloudTriage Emulation Agent V10 にインストールされます。

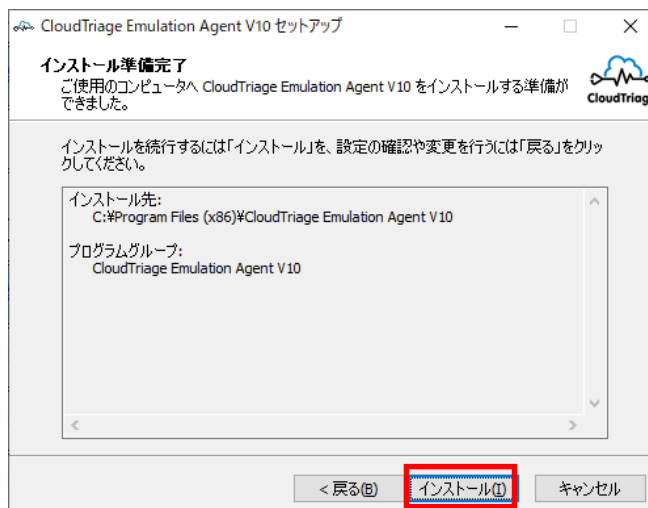
インストールフォルダの変更はしないでください。)



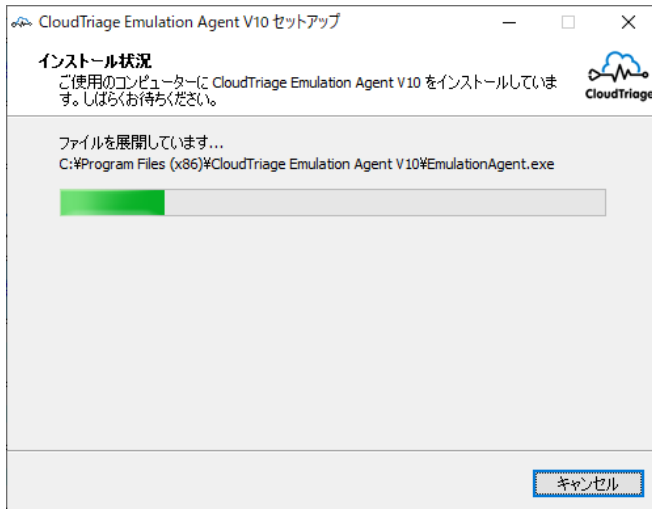
④プログラムグループの指定を行い「次へ」ボタンをクリックします



⑤インストール準備完了画面の「インストール」ボタンをクリックします



⑥インストールが開始されます



⑦完了画面で「完了」ボタンをクリックしインストールウィザードを完了します



以上で Emulation エージェントのインストールは完了となります。

5. QoE エージェントインストール

QoE エージェントのインストーラは体感品質測定用 PC の OS バージョンにより異なりますので、OS バージョンに合ったインストーラーでインストールを実行してください。

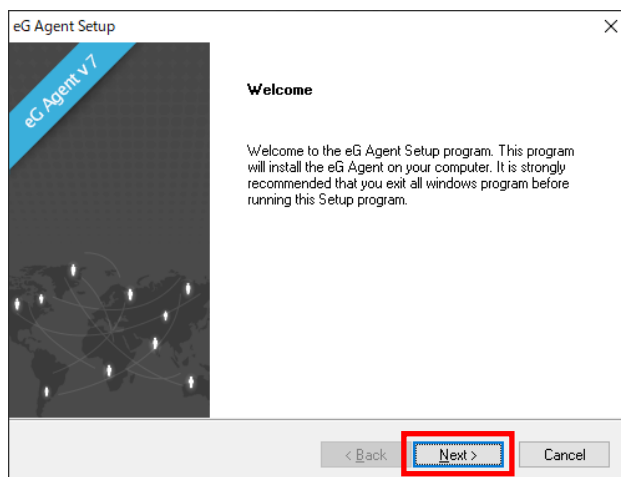
5.1. QoE エージェントインストール手順

①QoE エージェントのインストーラーアイコンを右クリック「管理者として実行」を行い、インストーラーを実行します

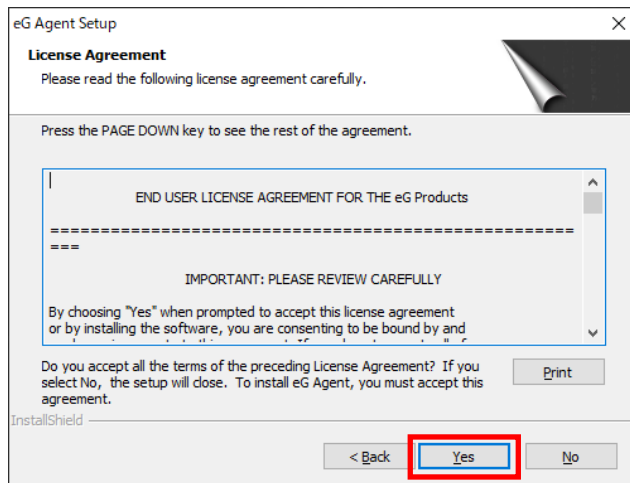
※ファイル名 : QoEAgent_win*****.exe



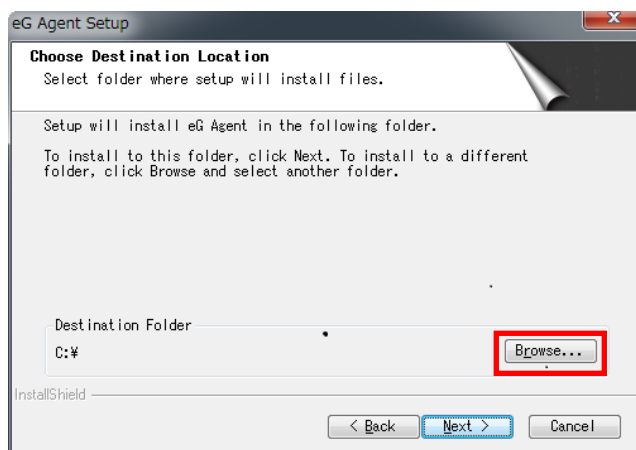
②Welcome 画面の「Next」ボタンをクリックします



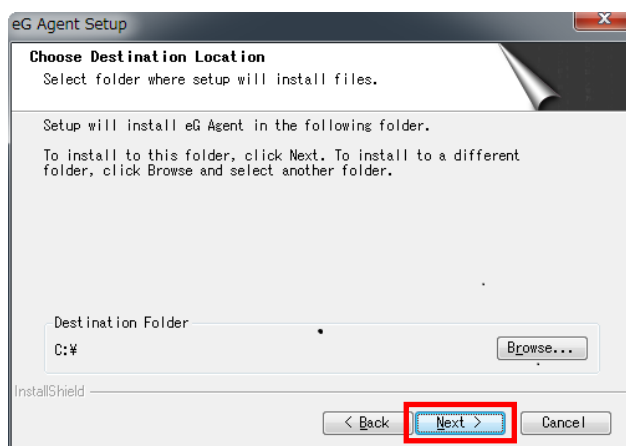
③使用許諾画面の「Yes」ボタンをクリックします



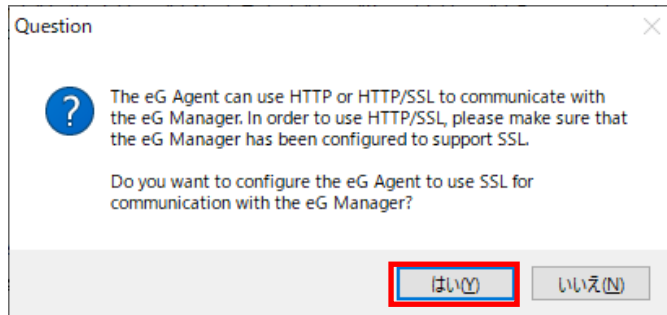
- ④「Browse」ボタンをクリックし、インストールフォルダを「C:\Program Files」に指定します。
(インストールフォルダの初期値は「C:\」ですが、必ず「C:\Program Files」に変更してください。)



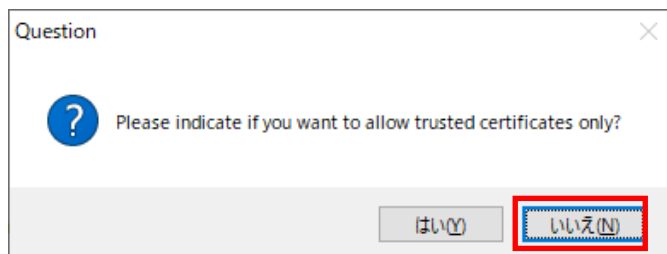
- ⑤インストールフォルダを「C:\Program Files」に指定し「Next」ボタンをクリックします。



⑥SSL 指定画面で「はい」ボタンをクリックします



⑦Certification 画面で「いいえ」ボタンをクリックします



⑧Manager 情報設定画面で下記を入力し「Next」ボタンをクリックします

eG Manager ホスト名 : ctm.terilogy.com

※DNS にて名前解決出来る必要があります

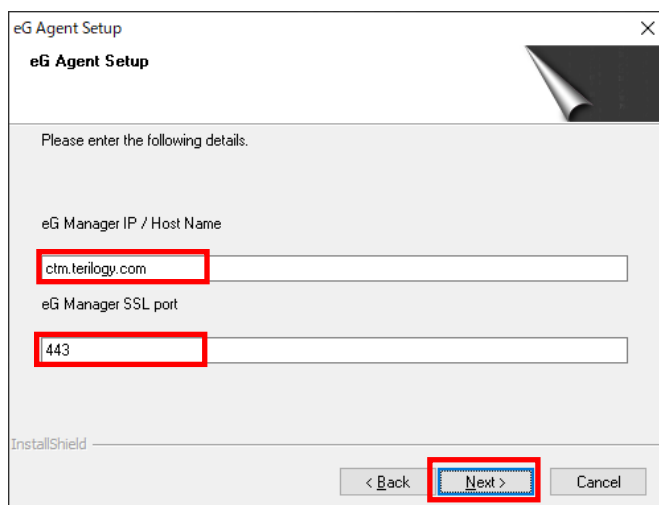
※エージェントをインストールする PC から以下の IP アドレスに

対して https (443/tcp) の通信を許可してください

・ 54. 65. 169. 65

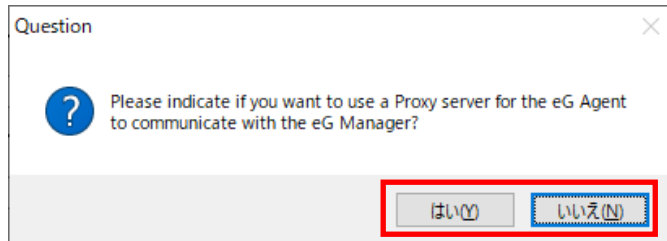
・ 52. 68. 202. 233

eG Manager Port : 443



⑨Proxy Server を指定します

Proxy Server を指定する場合は「はい」、指定しない場合は「いいえ」をクリックします

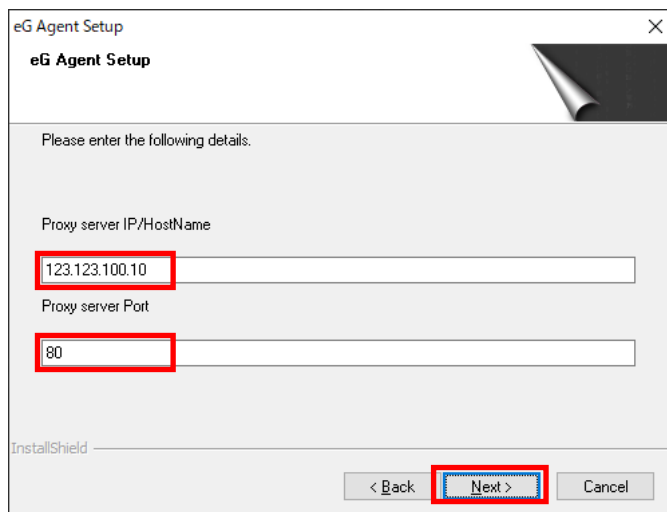


- ・「はい」の場合は⑩へ
- ・「いいえ」の場合は⑬へ

⑩Proxy 情報設定画面で下記を入力し「Next」ボタンをクリックします

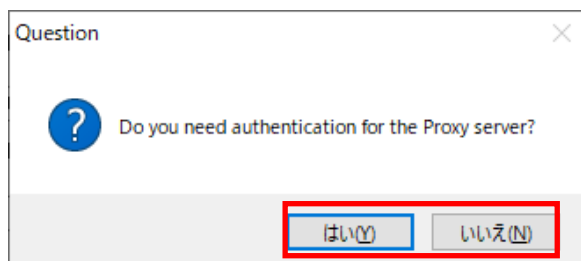
Proxy Server IP : Proxy Server IP アドレスまたはホスト名 (FQDN)

Proxy Server Port : Proxy サーバで使用するポート番号



⑪Proxy 認証の指定

認証を行う場合は「はい」、認証を行わない場合は「いいえ」をクリックします



- ・「はい」の場合は⑫へ
- ・「いいえ」の場合は⑬へ

⑫Proxy 認証用のアカウントを指定し「Next」ボタンをクリックします

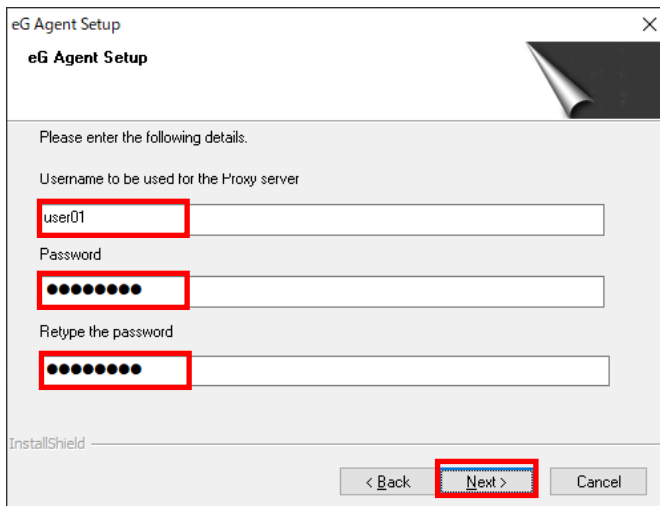
Username : Proxy 認証用アカウント

Password : パスワード

Retype the password : パスワード (確認用)

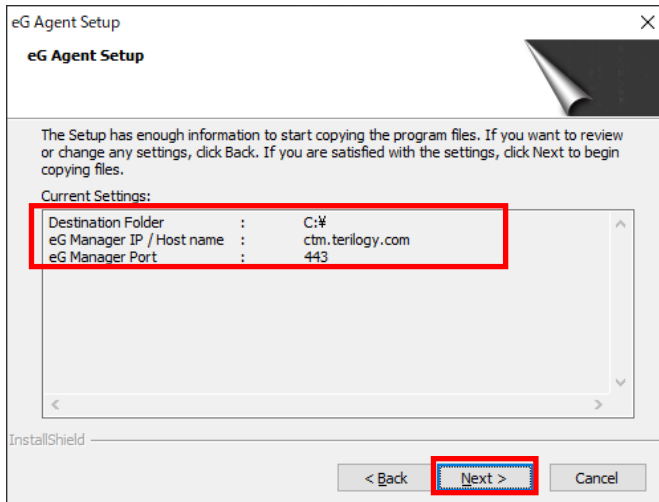
(注意) Proxy 認証パスワードに使用できる文字は、半角英数字および下記記号となります

使用可能記号 ! @ # \$ () ?



The screenshot shows the 'eG Agent Setup' window. It has a title bar with a close button. Below the title bar is a header area with the text 'eG Agent Setup'. The main area contains the instruction 'Please enter the following details.' followed by three input fields: 'Username to be used for the Proxy server' (containing 'user01'), 'Password' (masked with dots), and 'Retype the password' (masked with dots). At the bottom left is the 'InstallShield' logo. At the bottom right are three buttons: '< Back', 'Next >', and 'Cancel'. The 'Next >' button is highlighted with a red rectangle.

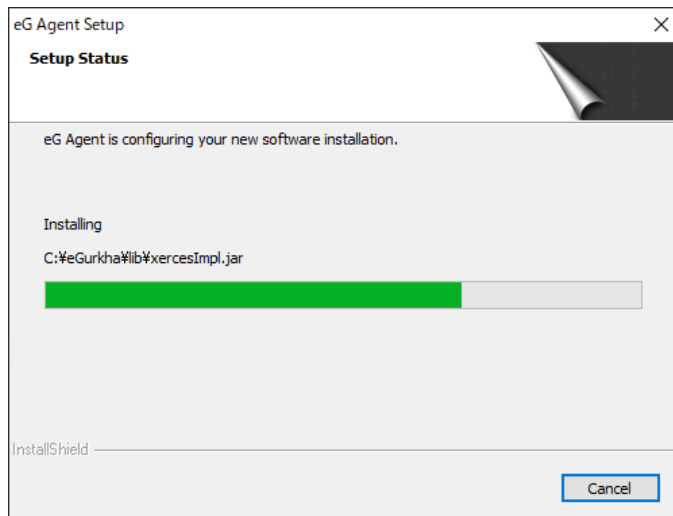
⑬設定内容確認画面で設定内容を確認し「Next」ボタンをクリックします



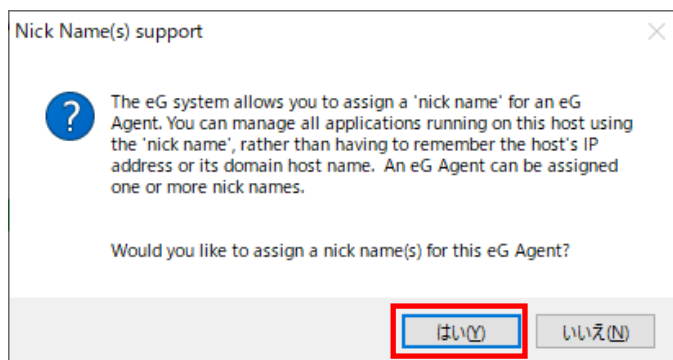
The screenshot shows the 'eG Agent Setup' window. It has a title bar with a close button. Below the title bar is a header area with the text 'eG Agent Setup'. The main area contains the instruction 'The Setup has enough information to start copying the program files. If you want to review or change any settings, click Back. If you are satisfied with the settings, click Next to begin copying files.' followed by a section titled 'Current Settings:' which contains a list of settings: 'Destination Folder : C:\%', 'eG Manager IP / Host name : ctm.terilogy.com', and 'eG Manager Port : 443'. At the bottom left is the 'InstallShield' logo. At the bottom right are three buttons: '< Back', 'Next >', and 'Cancel'. The 'Next >' button is highlighted with a red rectangle.

※Proxy の指定をした場合は、この画面に⑩～⑫で指定した内容が追加で表示されます

⑭インストールが開始されます

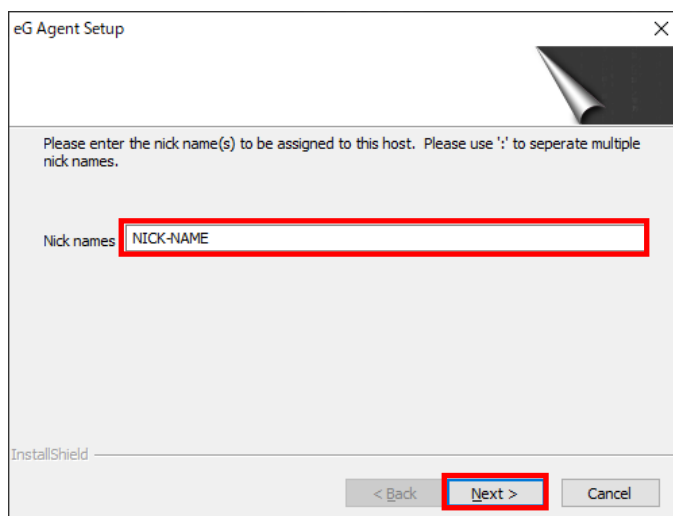


⑮ニックネーム指定画面で「はい」ボタンをクリックします

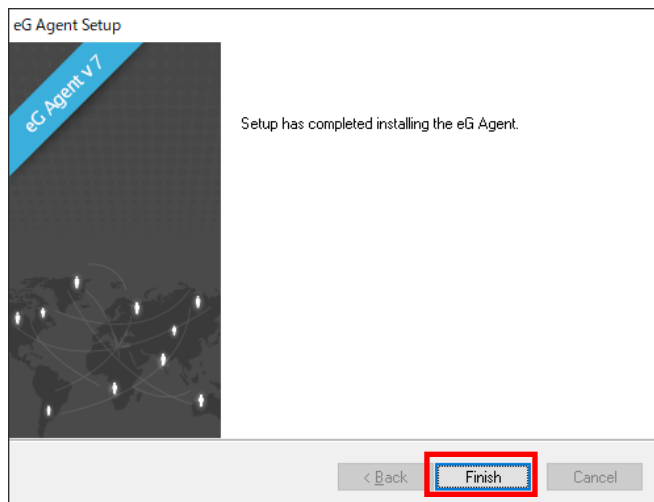


⑯ニックネーム設定画面でニックネームを設定し「Next」ボタンをクリックします

※ニックネーム欄には、ヒアリングシート「nickname 一覧」に記載された内容を入力してください



⑭完了画面で「Finish」ボタンをクリックしインストールを完了します



以上で QoE エージェントのインストールは完了となります。インストール完了後は、QoE エージェントのプロセスが自動的に起動します。

6. ライセンス適用

Emulation Agent をご利用頂く際には、ライセンスの申請・適用が必要となります。以下の手順に従って、ライセンス申請及び、適用を行ってください。

※Emulation Agent インストール後、15 日間は試用でお使い頂けます。

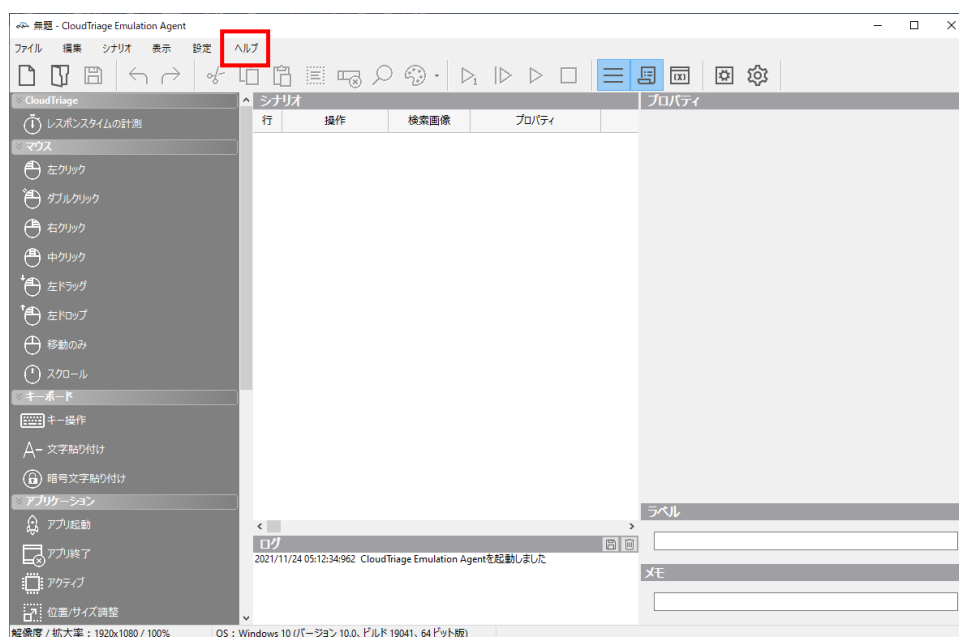
※ライセンスは端末およびユーザアカウントに紐づきます。

※ライセンス申請・適用後に Emulation Agent を利用する端末を変更する際、ユーザアカウントを変更する際は、再度ライセンス申請・適用が必要となります。

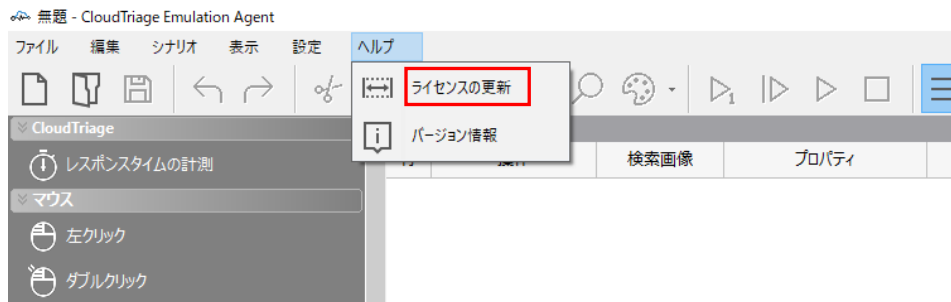
6.1. Emulation Agent ライセンス申請手順

①Emulation Agent を起動します。

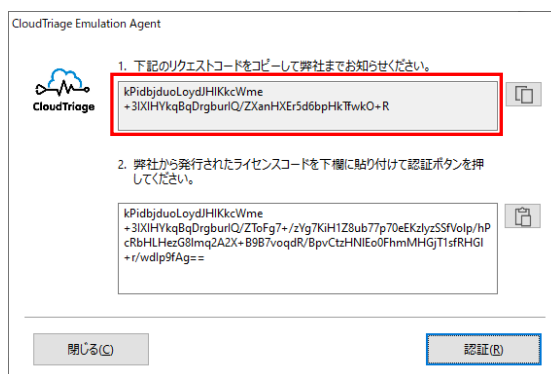
②トップメニューの「ヘルプ」ボタンをクリックします。



③「ライセンスの更新」ボタンをクリックします。



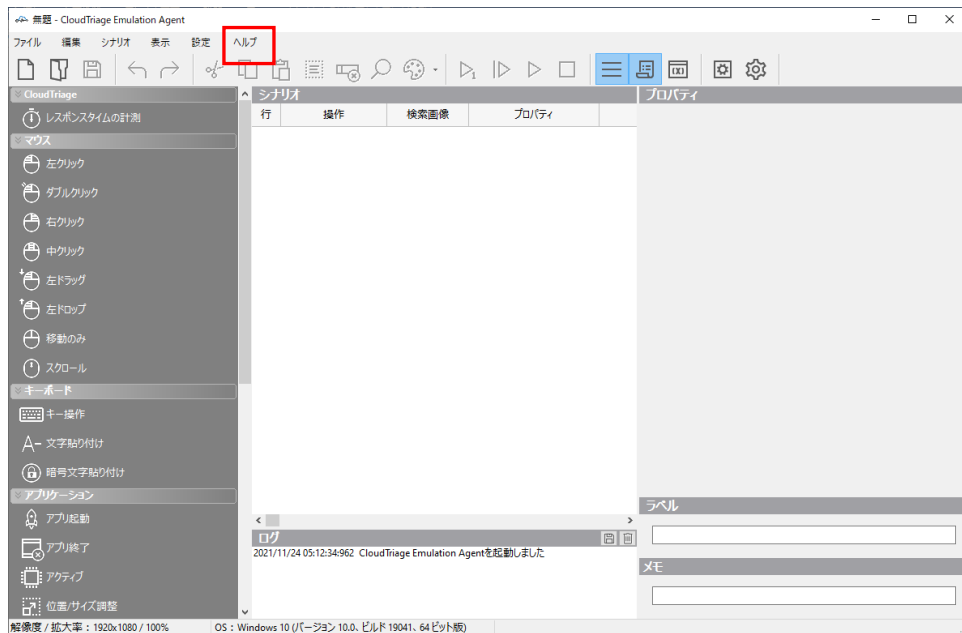
④リクエストコードが表示されますので、本コードを弊社担当宛に送付してください。



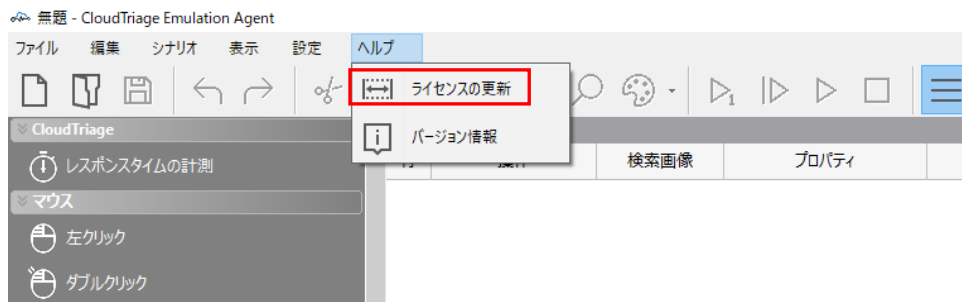
以上でライセンス申請は完了となります。

6.2. Emulation Agent ライセンス適用手順

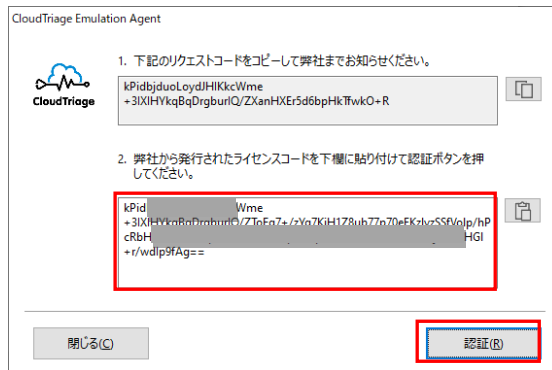
- ①Emulation Agent を起動します。
- ②トップメニューの「ヘルプ」ボタンをクリックします。



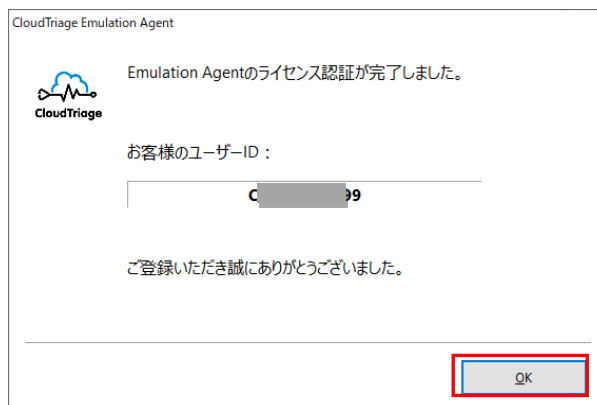
- ③「ライセンスの更新」ボタンをクリックします。



④当社から発行したライセンスコードを貼り付けて「認証」ボタンをクリックします。



⑤ライセンス認証が成功すると以下の完了画面が表示されますので、「OK」ボタンをクリックします。



以上でライセンスの適用は完了となります。ライセンス適用後の端末やエージェントの再起動は必要ありません。

7. エージェントアンインストール

本項は、Emulation Agent、QoE エージェントのソフトウェアのアンインストール手順になります。

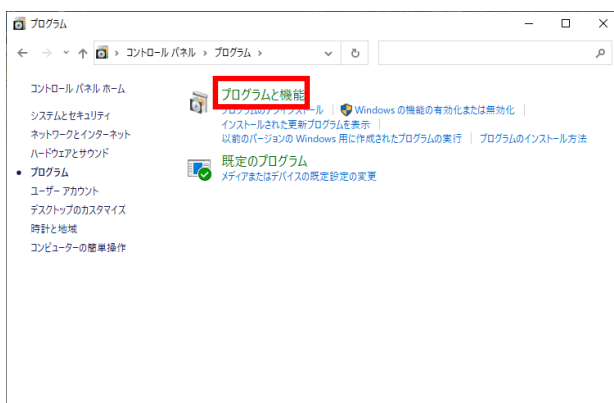
7.1. Emulation Agent アンインストール手順

①タスクバーの検索ボックスに「コントロールパネル」と入力し、結果の一覧から選びます。

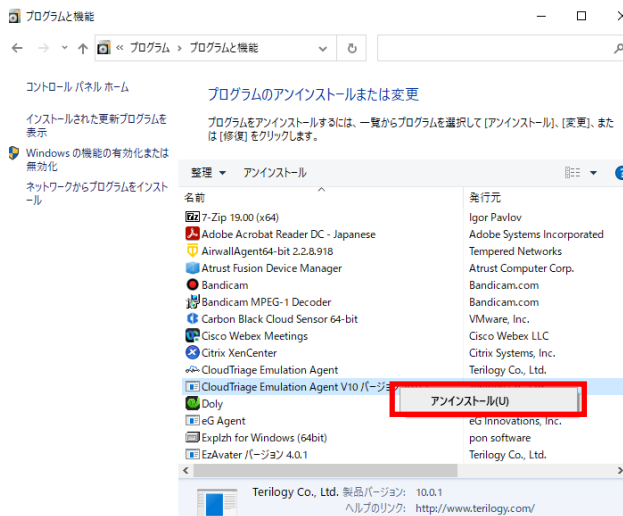
②「プログラム」を選択します。



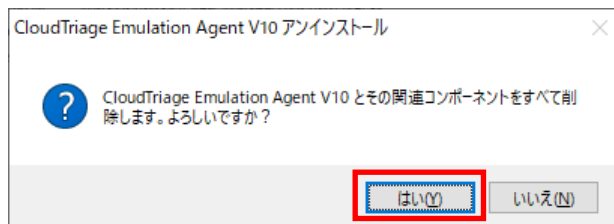
③「プログラムと機能」を選択します。



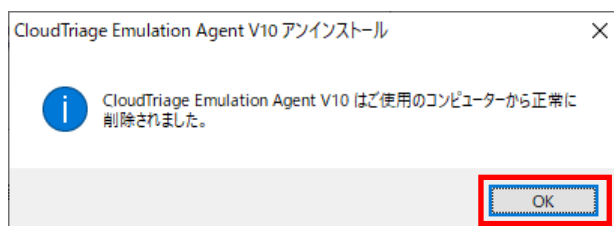
- ④ 「CloudTriage Emulation Agent V10 バージョン xx.x.x」を右クリックして、「アンインストール」を選択します。



- ⑤ 「CloudTriage Emulation Agent V10 アンインストール」というダイアログに対して、「はい」を選択します。



- ⑥ 完了画面で「OK」ボタンをクリックしアンインストールを完了します。



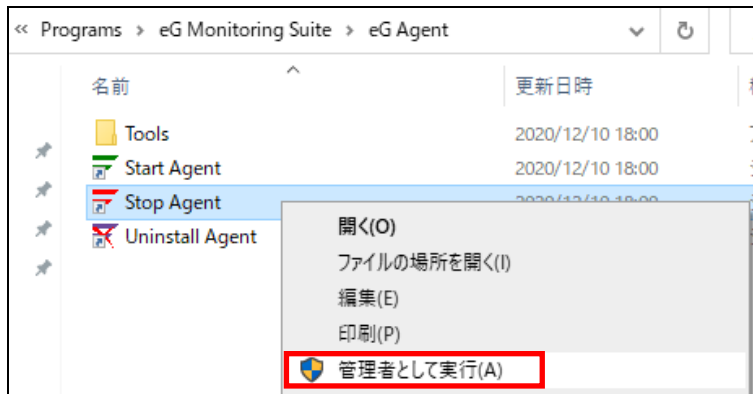
以上で Emulation Agent のアンインストールは完了となります。

7.2. QoE エージェントアンインストール手順

①エージェントを停止します。

下記フォルダにある「Stop Agent」を右クリック「管理者として実行」を行います

C:\ProgramData\Microsoft\Windows\Start Menu\Programs\eG Monitoring Suite\eG Agent

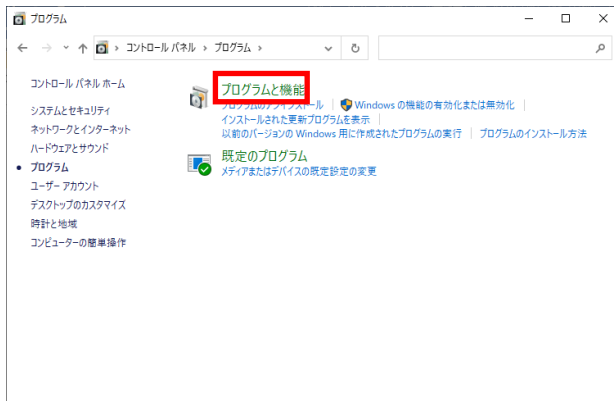


②タスクバーの検索ボックスに「コントロールパネル」と入力し、結果の一覧から選びます。

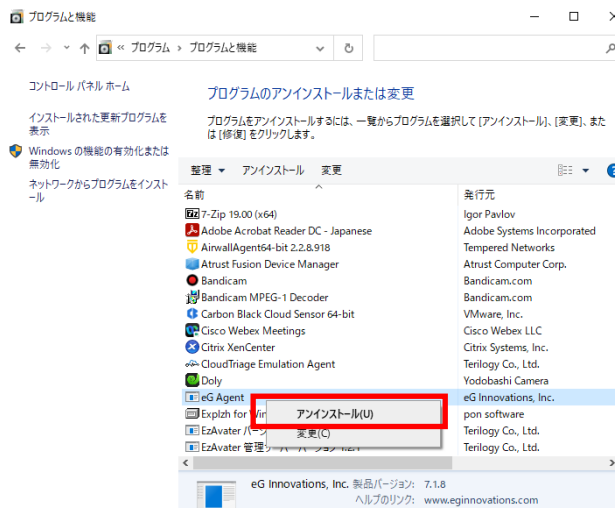
③「プログラム」を選択します。



④「プログラムと機能」を選択します。

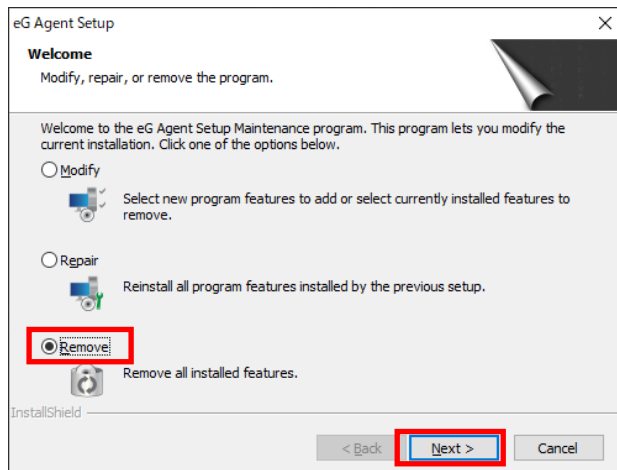


⑤「eG Agent」を右クリックして、「アンインストール」を選択します。

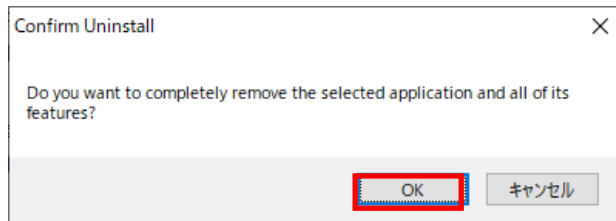


⑥アンインストールを実行します。

「Remove」をチェックし、「Next」をクリックします。



⑦確認画面で「OK」をクリックしアンインストールを実行します。



アンインストールが完了するとセットアップ画面は自動で閉じます。

※アンインストール後に以下が残っている場合は、手動で削除してください

- ・インストール先フォルダ C:\¥eGurkha 配下全て
- ・スタートメニュー

以上